

**PROJEKT BUDOWLANY
PRZYŁĄCZA WODOCIĄGOWEGO
DO BUDYNKU ADMINISTRACYJNO - BIUROWEGO KANCELARII
LEŚNEJ**

Adres obiektu: Mękarzów

Gmina Moskorzew

działki geodezyjne nr 1528, 1452

obręb 0011 Mękarzów

Inwestor: Państwowe Gospodarstwo Leśne

Lasy Państwowe Nadleśnictwo Koniecpol

Ul. Różana 11

42-230 Koniecpol

Projektant : Piotr Budzynowski

29-100 Włoszczowa

Danków Mały 1B

Nr uprawnień : SWK/0078/PWOS/14

Projektował:

mgr inż. Piotr Budzynowski

Włoszczowa dnia : wrzesień 2020

mgr inż. Piotr Budzynowski
UPRAWNIENIA BUDOWLANE
DO PROJEKTOWANIA I KIEROWANIA ROBOTAMI
nieograniczonej w szczególności instalacyjnej w zakresie sieci,
instalacji i urządzeń cieplnych, wentylacyjnych, gazowych,
wodociągowych i kanalizacyjnych, nr SWK/0078/PWOS/14

ZAWARTOŚĆ OPRACOWANIA

I OPIS TECHNICZNY:

- 1.0 UWAGI OGÓLNE
- 2.0 PODSTAWA OPRACOWANIA
- 3.0 PRZYŁĄCZE WODOCIĄGOWE
- 4.0 DOPROWADZENIE WODY
- 5.0 WARUNKI TECHNICZNE WYKONANIA I MONTAŻU
- 6.0 INFORMACJA DOTYCZĄCA BEZPIECZEŃSTWA I OCHRONY ZDROWIA

II CZĘŚĆ RYSUNKOWA:

1. PLAN ZAGOSPODAROWANIA TERENU
2. PROFIL PODŁUŻNY PRZYŁĄCZA WODOCIĄGOWEGO
3. SCHEMAT WĘZŁA WODOCIĄGOWEGO WŁĄCZENIOWEGO DO SIECI
4. SCHEMAT ZABUDOWY WODOMIERZA I PRZEJŚCIA POD PŁYTĄ FUNDAMENTOWĄ DO BUDYNKU
5. RZUT PARTERU BUDYNKU

III ZAŁĄCZNIKI :

- Warunki techniczne na wykonanie przyłącza wodociągowego nr TE.4130.6.2019.M
- Decyzja Zarządu Dróg Powiatowych we Włoszczowie nr ZDP.DT.4312.82.2020.MK
- Uzgodnienie projektu techniczno – budowlanego z Zarządem Dróg Powiatowych
- Oświadczenie projektanta, decyzja nadania uprawnień, zaświadczenie o ubezpieczeniu projektanta

I OPIS TECHNICZNY

1.0 UWAGI OGÓLNE

Przedmiotem opracowania jest projekt budowlany przyłącza wodociągowego do budynku administracyjno - biurowego kancelarii leśnej. Woda do budynku dostarczana będzie przyłączem z sieci wodociągowej Ø160 PVC biegnącej poboczem w pasie drogowym drogi powiatowej nr 0236T na działce nr 1452 obręb 0011 Mękarzów oraz na działce Inwestora nr 1528.

2.0 PODSTAWA OPRACOWANIA

- Zlecenie Inwestora
- Uzgodnienia z biurem architektonicznym „Paweł Malus Architekci”
- Warunki techniczne na wykonanie przyłącza wodociągowego nr TE.4130.6.2019.M
- Decyzja Zarządu Dróg Powiatowych we Włoszczowie nr ZDP.DT.4312.82.2020.MK
- Obowiązujące przepisy i normy
- Aktualna mapa do celów projektowych
- Projekt architektoniczny

3.0 PRZYŁĄCZE WODOCIĄGOWE

Obliczenie przepływu miarodajnego

Przepływ obliczeniowy określono w oparciu o normę PN-92/B-01706 – „Instalacje wodociągowe-wymagania w projektowaniu” gdzie: q_n - normatywny wypływ z punktów czerpalnych [dm^3/s]

Miarodajny przepływ wody zimnej dla budynku

Rodzaj punktu czerpalnego	Woda zimna		
	Ilość	Przepływ q_n [dm^3/s]	Razem q_n [dm^3/s]
Zlewozmywak	2	0,07	0,14
Umywalka	1	0,07	0,07
WC	1	0,13	0,13
Prysznic	1	0,15	0,15
Zawór bez perlatora	1	0,25	0,25
RAZEM			0,74

$$q = 0,682(\sum q_n)^{0,45} - 0,14 \text{ [dm}^3/\text{s]}$$

$$q = 0,682(0,74)^{0,45} - 0,14 \text{ [dm}^3/\text{s]}$$

Stąd obliczeniowy przepływ wynosi:

$$q = 0,46 \text{ [dm}^3/\text{s}] = 1,64 \text{ [m}^3/\text{h]}$$

Woda zimna do budynku dostarczana będzie z sieci wodociągowej przyłączem. Woda będzie dostarczana do pomieszczenia gospodarczego od strony frontowej przy wejściu do budynku, gdzie będzie zamontowany wodomierz. Odpowietrzenie instalacji odbywać się będzie poprzez najwyżej położone punkty czerpalne.

Instalacja zimnej wody zapewnia doprowadzenie wody do poszczególnych punktów czerpalnych o ciśnieniu nie przekraczającym 0,6 MPa i nie mniejszym niż 0,05 MPa.

Dobór wodomierza :

- przepływ obliczeniowy wynosi $q = 0,46 \text{ [dm}^3/\text{s]} = 1,64 \text{ [m}^3/\text{h]}$

Dla pomiaru zużycia wody dobrano wodomierz skrzydełkowy typu JS 4-02 (lub inny o tych samych parametrach) dn 20 mm o maksymalnym strumieniu objętości $5 \text{ [m}^3/\text{h]}$, ciągłym strumieniu objętości $4 \text{ [m}^3/\text{h]}$.

Wszystkie rurociągi wody zimnej należy izolować przeciw wilgotnościowo pianką polietylenową - grubość izolacji 5 mm.

4.0 DOPROWADZENIE WODY

Istniejący wodociąg PCV dn 160 przebiega w poboczu drogi wzdłuż posesji Inwestora we wsi Mękarzów. Projektowany odcinek przyłącza do budynku ułożony zostanie z rur SDR 11 PEHD100 dn40, PN-16, długości 20,7 m. Odcinek w pasie drogowym należy wykonać w rurze ochronnej PEHD SDR 11 dn75mm. Odcinek wewnątrz budynku należy wykonać z rur stalowych ocynkowanych. Włączenie w istniejący wodociąg nastąpi poprzez typową nawiertkę typ 3250 Jafar (lub inny o tych samych parametrach) do rur PCV. Korpus nawiertaki wykonany jest z żeliwa sferoidalnego, śrub i nakrętek ze stali nierdzewnej. Zasuwę gwintowaną dn 32 mm z teleskopową obudową trzpienia i skrzynką z podstawą stabilizującą, należy umieścić na posesji Inwestora . Pod zasuwą należy ułożyć na piasku odpowiedni bloczek betonowy lub wykonać z betonu podstawę, na której ma się oprzeć zasuwę. Wzdłuż projektowanej rury wodociągowej na obsypce należy umieścić folię ostrzegawczą - informacyjną niebieską z PE o szerokości 20cm z taśmą metalową.

Włączenie w istniejący wodociąg oraz montaż zasuwę należy wykonać pod nadzorem gestora sieci.

Miejsce włączenia do wodociągu rozkopać ręcznie z zachowaniem szczególnej ostrożności aby nie uszkodzić odkopanej rury. Rury dla realizowanego przyłącza układać należy na 10 cm warstwie podsypki piaskowej oraz obsypywać piaskiem do wysokości 30 cm ponad rurę. Wykop wąskoprzestrzenny powinien być zabezpieczony szalunkiem. W razie potrzeby należy odwodzić wykop igłofiltrami. Po sprawdzeniu szczelności oraz zabezpieczeń złączy, zasypać wykop. Piasek zagęścić i dalej kontynuować zasyp gruntem pozbawionym kamieni, zagęszczając warstwami co 30 cm . Przed zasypaniem rurociągu wykonać inwentaryzację geodezyjną powykonawczą. Przy zasypach prowadzonych w pasie drogowym, pod miejscami parkingowymi, wjazdem oraz przy budynku i istniejącej infrastrukturze należy dokonać pomiarów zagęszczenia gruntu i sporządzić odpowiedni protokół zagęszczenia.

Przejście przez płytę fundamentową budynku należy zabezpieczyć rurą osłonową PE elastyczną o średnicy min. półtorakrotnie większej od średnicy rury przyłącza. Przestrzeń pomiędzy rurą osłonową a przyłączem wod. należy zabezpieczyć pianką poliuretanową i manszetami gumowymi. Należy zamontować zestaw wodomierzowy, z wodomierzem skrzydełkowym JS 4-02 dn 20 mm, PN 16 zgodny z „Rozporządzeniem Ministra Infrastruktury z dnia 18 września 2015 r. ... „ - należy zainstalować zestaw wodomierzowy, zgodny z wymaganiami Polskiej Normy, dotyczącej zabudowy zestawów wodomierzowych w instalacjach wodociągowych oraz wymagań instalacyjnych dla wodomierzy. Wodomierz należy zamontować do instalacji z zachowaniem zasad podanych w normach: PN-B-10720:1998 oraz PN-ISO 4064-2 : 2014. Zgodnie z PN-B-10720, przed wodomierzem powinna być zainstalowana armatura zaporowa, która powinna mieć możliwość całkowitego odcięcia przekroju poprzecznego przewodu wodociągowego. Miejsce wbudowania zestawu wodomierzowego powinno być suche, łatwo dostępne dla montażu, demontażu, obsługi i konserwacji całego zestawu oraz odczytu wskazań wodomierza, a także wyjęcia w razie potrzeby jego mechanizmu na miejscu zainstalowania, bez wyjmowania korpusu z przewodu wodociągowego. Wodomierz w miejscu wbudowania nie powinien być narażony na uderzenia bądź wibracje wzbudzane pracującymi urządzeniami, a także zbyt wysoką temperaturą otaczającego powietrza oraz zalanie wodą i korozyjne działanie środowiska zewnętrznego. Temperatura w miejscu wbudowania wodomierza nie powinna być niższa niż 5°C.

Odcinki przewodu wodociągowego przed i za zestawem wodomierzowym powinny być wykonane wspólnie. W przypadku wbudowania wodomierza przeznaczonego do poziomego instalowania, odcinki te powinny być usytuowane w poziomie. Długość odcinków prostych przewodu wodociągowego przed i za wodomierzem powinny być zgodne z wynikami badań typu wodomierza. Długość tych odcinków należy stosować zgodnie z odpowiednią instrukcją montażu lub dokumentacją techniczno-ruchową wodomierza. Wodomierz i pozostałe elementy zestawu wodomierzowego powinny być zainstalowane zgodnie z oznaczonym na nich kierunkiem przepływu wody. Usytuowanie wodomierza powinno być zgodne z przewidzianym położeniem roboczym. Na wodomierz nie powinny oddziaływać w sposób ciągły naprężenia pochodzące od rurociągów lub armatury zaporowej. Wodomierz należy zainstalować na konsoli 0,7m od posadzki. Po zainstalowaniu wodomierza wodę należy wprowadzać do przewodu wodociągowego przy otwartym odpowietrzeniu w celu uniknięcia uszkodzenia wodomierza, spowodowanego uderzeniem sprężonego powietrza. Armatura zaporowa w czasie eksploatacji powinna być całkowicie otwarta.

Zamontowany zestaw wodomierzowy powinien być szczelny i wytrzymać ciśnienie robocze występujące w przewodach wodociągowych. Badania wodomierza przeprowadzić zgodnie z PN-B-10720.

Instalacja wewnątrz budynku w obrębie zestawu wodomierzowego wykonana zostanie z rur stalowych ocynkowanych łączonych na gwint. Wszystkie materiały instalacyjne powinny posiadać świadectwo Państwowego Zakładu Higieny o dopuszczeniu do stosowania w kontakcie z wodą do picia. Zarówno przed jak i za wodomierzem montujemy zawory grzybkowe DN25. Za Wodomierzem należy zamontować zawór antyskażeniowy DN25 typu EA.

5. WARUNKI TECHNICZNE WYKONANIA I MONTAŻU

1. Wszystkie roboty wykonywać zgodnie z „Wymagania techniczne COBRTI INSTAL” – Sieci wodociągowe (Zeszyt 3), Instalacje wodociągowe (Zeszyt 7), Zabezpieczenie przed wtórnym zanieczyszczeniem wody (Zeszyt 1) oraz PN

2. W czasie wykonywania prac przestrzegać przepisów BHP.

3. Przed zasypaniem wykopów wykonać próby ciśnieniowe zgodnie z PN .

4. Całość robót wykonywać pod nadzorem osób posiadających odpowiednie uprawnienia do wykonywania robót instalacyjnych.

5. Do wykonania prac stosować materiały posiadające odpowiednie certyfikaty i dopuszczenia do stosowania w budownictwie na terenie Polski.

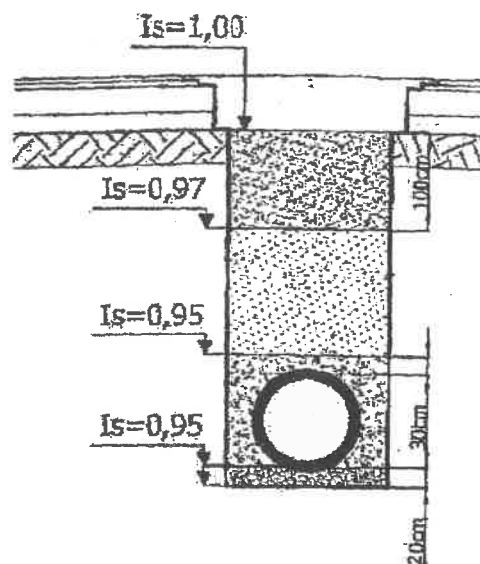
6. Z uwagi na czas prowadzenia robót – 1 dzień przy zatrudnieniu 3 osób, w myśl obowiązujących przepisów nie jest konieczne przygotowanie planu bezpieczeństwa i ochrony zdrowia (BIOZ). Kierownik budowy przyłącza musi przeszkolić pracowników z zakresu BHP przed wykonywaniem prac budowlano – montażowych .

7. Wykonane przyłącze wraz z wpięciem się do wodociągu dn160 powinno być odebrane przez właściciela sieci wodociągowej.

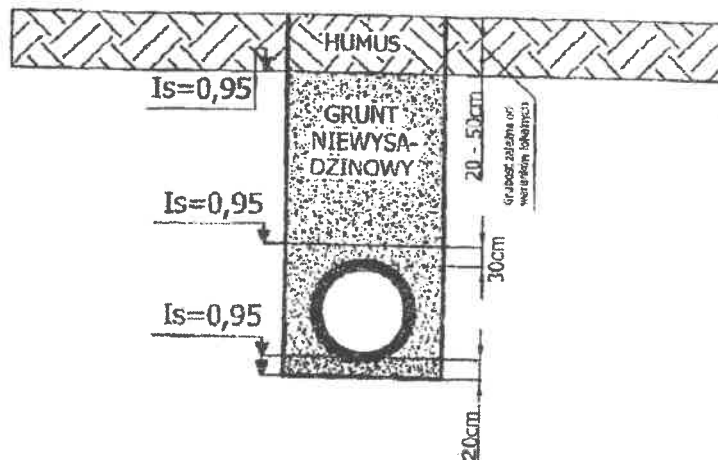
8. Należy wykonać inwentaryzację geodezyjną powykonawczą przyłącza wodociągowego opatrzoną klauzulą o przyjęciu do zasobów geodezyjnych PODGiK Starostwa Powiatowego we Włoszczowie i przekazać do Zakładu Wodociągów i Kanalizacji we Włoszczowie.

9. Na czas prowadzenia robót w pasie drogowym należy opracować projekt zabezpieczenia robót wg decyzji ZDP.DT.4312.82.2020.MK

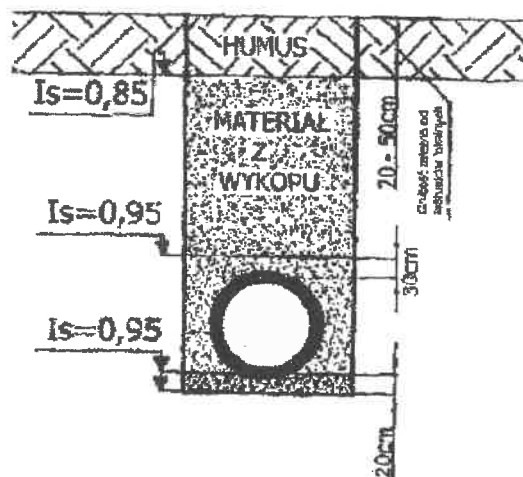
10. Zasyć wykonać z uwzględnieniem struktury nad wodociągiem zgodnie z rysunkami :



a) zasyp wykopu w pasie drogowym,



b) zasyp w terenie gdzie przewiduje się budowę dróg i chodników,



c) zasyp kanału w terenie zielonym gdzie nie przewiduje się budowy dróg i chodników,

6. INFORMACJA DOTYCZĄCA BEZPIECZEŃSTWA I OCHRONY ZDROWIA

ZAKRES ROBÓT

Inwestycja obejmuje prace budowlano – montażowe polegające na doprowadzeniu przyłącza wody do projektowanego budynku. Przyłącze będzie przebiegać od włączenia do sieci wodociągowej dn160 w działce drogowej 1452 do proj. budynku na działce 1528.

Kolejność wykonywania robót : wystąpienie do zarządcy drogi oraz sieci o zgodę na prowadzenie robót, oznakowanie i zabezpieczenie robót wykonywanych w pasie drogowym wg osobno opracowanego projektu. Następnie należy wytyczyć trasę przyłącza, wykonać i zabezpieczyć wykopy. Po montażu i odbioru przyłącza należy zasypywać wykopy warstwami i uporządkować teren po robotach .

WYKAZ ISTNIEJĄCYCH OBIEKTÓW BUDOWLANYCH

Na działkach prowadzonej inwestycji znajdują się przyłącza : projektowane wodociągowe, proj. kanalizacyjne wraz z zbiornikiem bezodpływowym na ścieki sanitarne, elektroenergetyczne, sieć wodociągowa

WSKAZANIE ELEMENTÓW ZAGOSPODAROWANIA , KTÓRE MOGĄ STWARZAĆ ZAGROŻENIE BEZPIECZEŃSTWA I ZDROWIA LUDZI

Należy zwrócić szczególną uwagę na przyłącze elektroenergetyczne, oraz na sieć wodociągową. Podczas prac w pobliżu jezdni należy zwrócić uwagę na ruch samochodowy.

WSKAZANIE DOTYCZĄCE PRZEWIDYWANYCH ZAGROŻEŃ WYSTĘPUJĄCYCH PODCZAS REALIZACJI ROBÓT BUDOWLANYCH, OKREŚLAJĄCE SKALĘ I RODZAJE ZAGROŻEŃ ORAZ MIEJSCE I CZAS ICH WYSTĄPIENIA:

- prace w pobliżu jezdni oraz sprzętów budowlanych na terenie inwestycji - potrącenie pojazdem, maszyną budowlaną, przygniecenie szalunkiem zabezpieczającym wykop i innymi ciężkimi elementami,
- wykonywanie wykopów o głębokości nie większej jak 2m - przysypanie ziemią, upadek z wysokości ,
- roboty wykonywane w pobliżu istniejących przewodów linii elektroenergetycznych, w przypadku używania uszkodzonych narzędzi zasilanych prądem elektrycznym - porażenie prądem elektrycznym ,
- podczas prowadzenia wykopów w pobliżu niezidentyfikowanych kabli elektrycznych - porażenie prądem elektrycznym,
- rozładunek i załadunek sprzętu i materiałów – możliwe przygniecenie, uderzenie, najechanie przez pojazd mechaniczny .

Przy pracach wykonawczych i eksploatacyjnych należy się zastosować do wymagań podanych w:

- rozporządzeniu Ministra Infrastruktury z dnia 6.02.2003 w sprawie bhp podczas wykonywania robót budowlanych - Dz.U. nr 47/2003
- rozporządzeniu Ministra Pracy i Polityki Socjalnej z dnia 26.09.1997r. w sprawie ogólnych przepisów bhp – tekst jednolity Dz.U. 2003 nr 169, poz.1650 .

Teren wokół prowadzonych prac musi być oznaczony i zabezpieczony przed dostaniem się osób nie związanych z budową. Wykopy należy zabezpieczyć przed wpadnięciem oraz zapewnić do nich zejście. Wykopy w pobliżu istniejących przewodów , rurociągów, kanałów należy wykonywać ręcznie.

mgr inż. Piotr Budzynowski
UPRAWNIENIA BUDOWLANE
DO PROJEKTOWANIA I KIEROWANIA ROBOTAMI
bezwzględnie w specjalności instalacyjnej w zakresie sieci,
instalacji i urządzeń ciepłych, wentylacji i klimatyzacji,
wodociągów i kanalizacji nr SWK/078/W/03/14

w40 PROJEKTOWANE PRZYŁĄCZE
WODCIĄGOWE DN40 PE

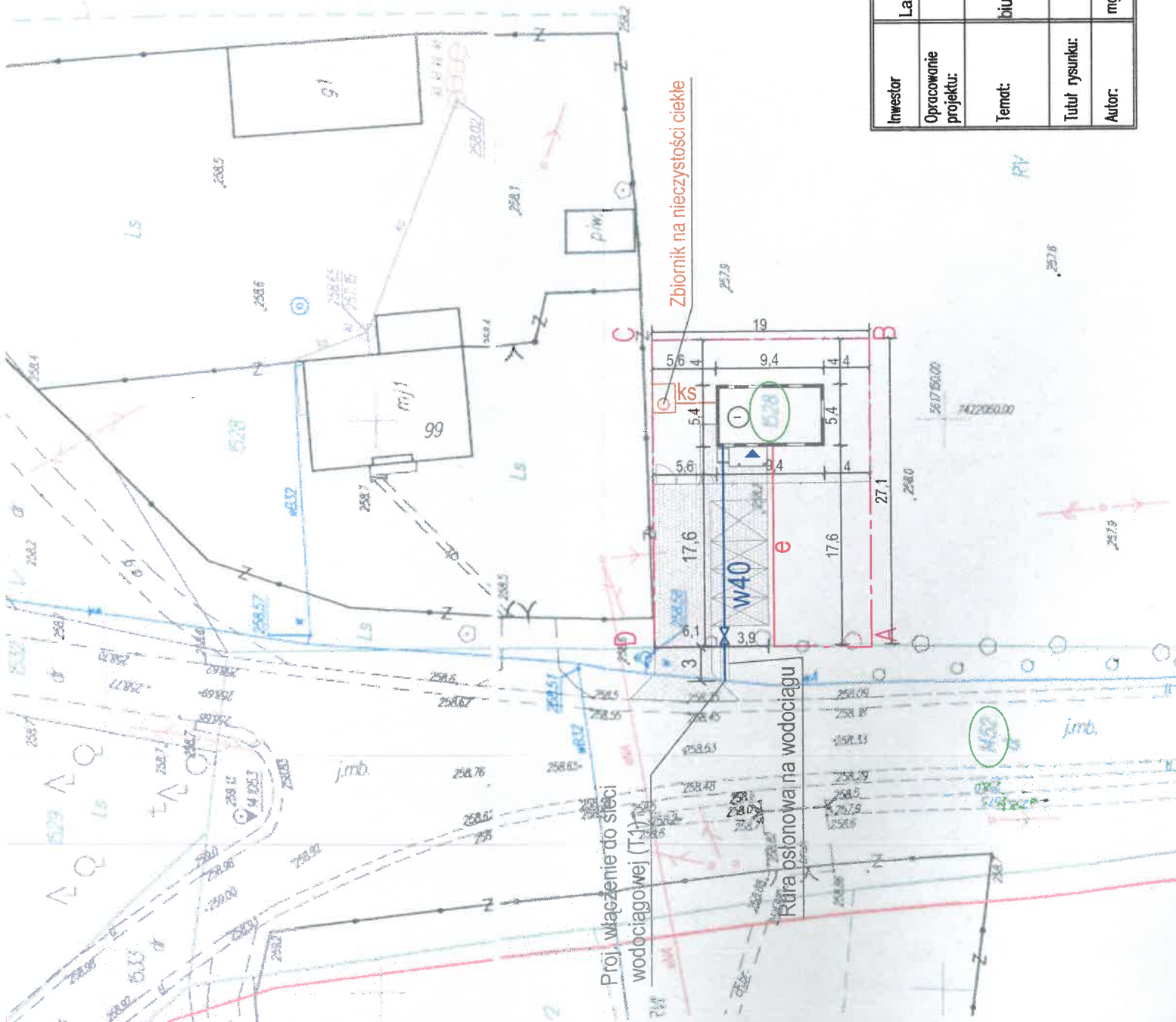
∞ PROJEKTOWANA ZASUWA
WODCIĄGOWA (ZW2)

⊖ Projektowany budynek
administracyjno - biurowy

e Proj. przyłącz elektroenergetyczny

ks Proj. zewn. instalacja kanalizacji san.

--- A-D teren planowanej inwestycji
na działce 1528



Inwestor	Państwowe Gospodarstwo Leśne Lasy Państwowe Nadleśnictwo Koniecpol, ul. Różana 11, 42-230 Koniecpol	Data:	09. 2020.
Opracowanie projektu:	Przedsiębiorstwo BELLIS Piotr Budzynowski 29-100 Włoszczowa, Danków Mały 1B, tel. 508 187 117	Branża:	SANITARNA
Temat:	Projekt budowlany przyłącza wody do budynku administracyjno - biurowego kancelarii leśnej na działkach nr ewid. 1452, 1528, obręb 0011 Mękarzów, gmina Moskorzew	Skala:	1:500
Tytuł rysunku:	PLAN ZAGOSPODAROWANIA TERENU	Nr rys.	S - 1
Autor:	mgr inż. Piotr Budzynowski	Podpis:	

MAPA DO CELÓW PROJEKTOWYCH

skala 1:500

sekcja: 7.139.11.12.3.4

Miejscowość: Mękarzów

Jedn. ewid. 261303_2 MOSKORZEW

Obręb: 261303_2.0011 MĘKARZÓW

Działka nr: 1528

GKN.6640.1313.2019

1. Nazwa i adres nieruchomości	2. Data i godzina sporządzenia mapy
3. Nazwa i adres inwestora	4. Nazwa i adres wykonawcy
5. Nazwa i adres projektanta	6. Nazwa i adres nadawcy
7. Nazwa i adres odbiorcy	8. Nazwa i adres archiwizanta
9. Nazwa i adres wydawcy	10. Nazwa i adres dystrybutora
11. Nazwa i adres użytkownika	12. Nazwa i adres archiwizanta
13. Nazwa i adres wydawcy	14. Nazwa i adres dystrybutora
15. Nazwa i adres użytkownika	16. Nazwa i adres archiwizanta
17. Nazwa i adres wydawcy	18. Nazwa i adres dystrybutora
19. Nazwa i adres użytkownika	20. Nazwa i adres archiwizanta
21. Nazwa i adres wydawcy	22. Nazwa i adres dystrybutora
23. Nazwa i adres użytkownika	24. Nazwa i adres archiwizanta
25. Nazwa i adres wydawcy	26. Nazwa i adres dystrybutora
27. Nazwa i adres użytkownika	28. Nazwa i adres archiwizanta
29. Nazwa i adres wydawcy	30. Nazwa i adres dystrybutora
31. Nazwa i adres użytkownika	32. Nazwa i adres archiwizanta
33. Nazwa i adres wydawcy	34. Nazwa i adres dystrybutora
35. Nazwa i adres użytkownika	36. Nazwa i adres archiwizanta
37. Nazwa i adres wydawcy	38. Nazwa i adres dystrybutora
39. Nazwa i adres użytkownika	40. Nazwa i adres archiwizanta
41. Nazwa i adres wydawcy	42. Nazwa i adres dystrybutora
43. Nazwa i adres użytkownika	44. Nazwa i adres archiwizanta
45. Nazwa i adres wydawcy	46. Nazwa i adres dystrybutora
47. Nazwa i adres użytkownika	48. Nazwa i adres archiwizanta
49. Nazwa i adres wydawcy	50. Nazwa i adres dystrybutora
51. Nazwa i adres użytkownika	52. Nazwa i adres archiwizanta
53. Nazwa i adres wydawcy	54. Nazwa i adres dystrybutora
55. Nazwa i adres użytkownika	56. Nazwa i adres archiwizanta
57. Nazwa i adres wydawcy	58. Nazwa i adres dystrybutora
59. Nazwa i adres użytkownika	60. Nazwa i adres archiwizanta
61. Nazwa i adres wydawcy	62. Nazwa i adres dystrybutora
63. Nazwa i adres użytkownika	64. Nazwa i adres archiwizanta
65. Nazwa i adres wydawcy	66. Nazwa i adres dystrybutora
67. Nazwa i adres użytkownika	68. Nazwa i adres archiwizanta
69. Nazwa i adres wydawcy	70. Nazwa i adres dystrybutora
71. Nazwa i adres użytkownika	72. Nazwa i adres archiwizanta
73. Nazwa i adres wydawcy	74. Nazwa i adres dystrybutora
75. Nazwa i adres użytkownika	76. Nazwa i adres archiwizanta
77. Nazwa i adres wydawcy	78. Nazwa i adres dystrybutora
79. Nazwa i adres użytkownika	80. Nazwa i adres archiwizanta
81. Nazwa i adres wydawcy	82. Nazwa i adres dystrybutora
83. Nazwa i adres użytkownika	84. Nazwa i adres archiwizanta
85. Nazwa i adres wydawcy	86. Nazwa i adres dystrybutora
87. Nazwa i adres użytkownika	88. Nazwa i adres archiwizanta
89. Nazwa i adres wydawcy	90. Nazwa i adres dystrybutora
91. Nazwa i adres użytkownika	92. Nazwa i adres archiwizanta
93. Nazwa i adres wydawcy	94. Nazwa i adres dystrybutora
95. Nazwa i adres użytkownika	96. Nazwa i adres archiwizanta
97. Nazwa i adres wydawcy	98. Nazwa i adres dystrybutora
99. Nazwa i adres użytkownika	100. Nazwa i adres archiwizanta

P. 2613. 2019. 1313

Z. 11. 2019. 1313

mgr Dariusz Kucielec

Załącznik do projektu: Kartografii
Załącznik do projektu: Kartografii
Załącznik do projektu: Kartografii

1. Ośnowa pozioma: układ 2000 strefa 7

2. Ośnowa pionowa: układ Kronsztad 86

3. Mapa nie może służyć do projektowania budynków położonych w odległości 4,0 m lub mniejszej od granic nieruchomości. Granice wykazano na podstawie danych które nie spełniają wymaganych dokładności.

4. Nie wyklucza się istnienia w obszarze opracowania obiektów wykazanych w opracowaniach planistycznych, projektach budowlanych i innych dokumentach objętych pozwoleniem na budowę, a nie wykazanych na niniejszej mapie.

5. Dla działki nr 1528 nie badano obciążeń służebnościami gruntowymi.

Wykonawca

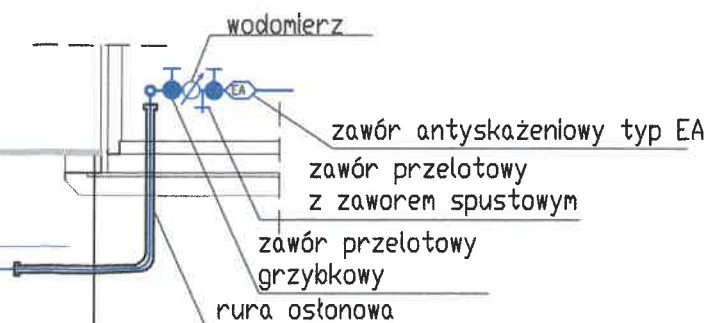
Geod. D. Kucielec
ul. J. Słowackiego 1
50-100 Wrocław
tel. 71 35 10 10 10

Jadwigów, dnia 02.11.2019r.

LEGENDA:

utwardzony

gawcza 30cm nad wodociągiem



258,20

256,68

1,50

Øx3.7mm, L=20.70 m

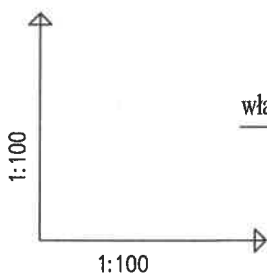
20.70

W3

ce oraz obsypać min 30cm piaskiem.

Inwestor	Państwowe Gospodarstwo Leśne Lasy Państwowe Nadleśnictwo Koniecpol, ul. Różana 11, 42-230 Koniecpol	Data: 09. 2020.
Opracowanie projektu:	Przedsiębiorstwo BELLIS Piotr Budzynowski 29-100 Włoszczowa, Danków Mały 1B, tel. 508 187 117	Branża: SANITARNA
Temat:	Projekt budowlany przyłącza wody do budynku administracyjno - biurowego kancelarii leśnej na działkach nr ewid. 1452, 1528, obręb 0011 Mękarzów, gmina Moskorzew	Skala: 1 : 100 / 100 Nr rys. S-2
Tytuł rysunku:	PROFIL PRZYŁĄCZA WODOCIĄGOWEGO	Podpis:
Autor:	mgr inż. Piotr Budzynowski	Nr upr. SWK/0078/PWOS/14

SKALA:



włączenie do sieci wodociągowej Ø160

działka nr 1452

działka nr 1528

utwardzone
pobocze

teren zielony

teren

taśma ostrzeż

rura osłonowa PEHD
SDR11 dn75, L=3,8m

obejma z nawiertką

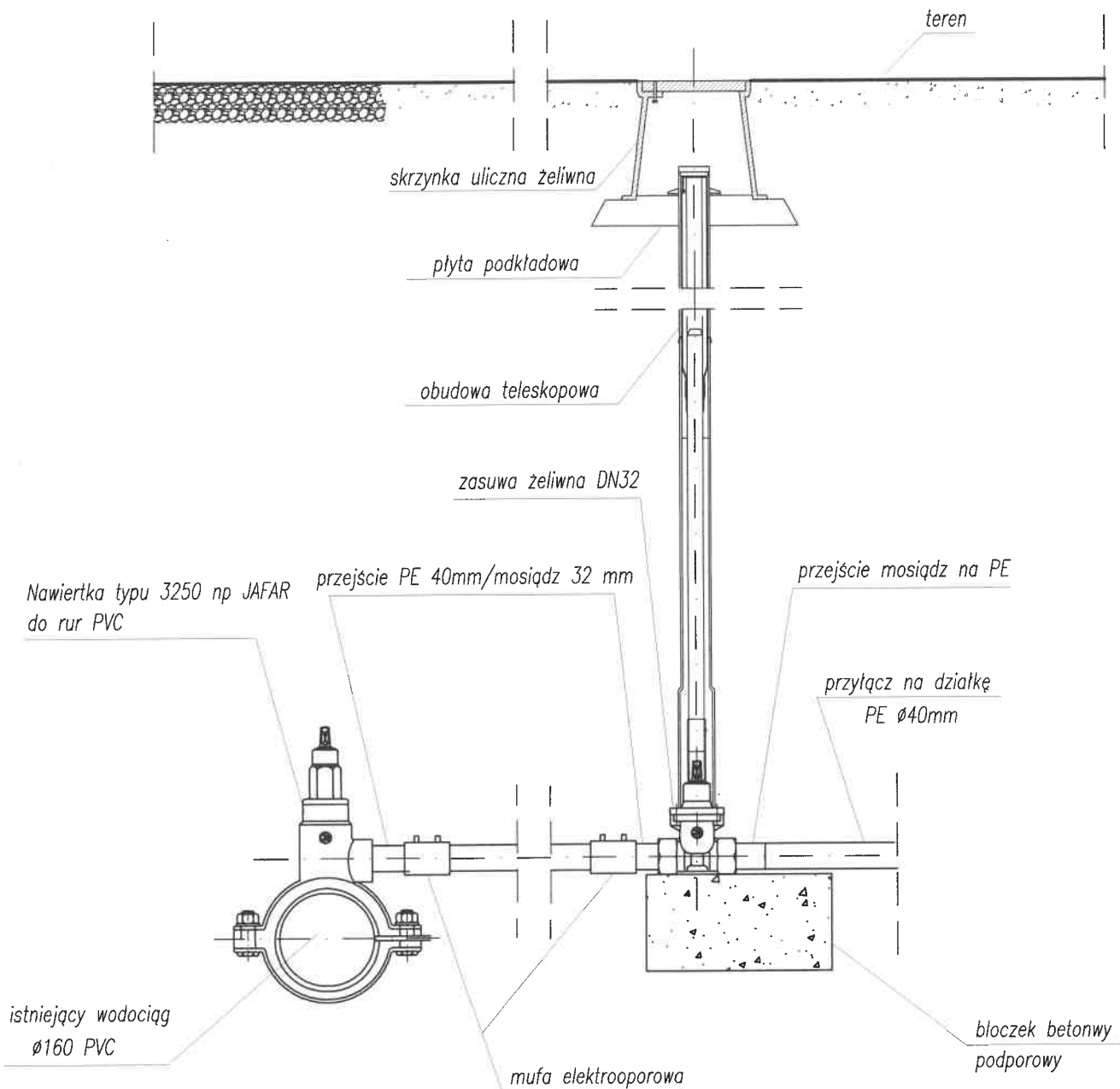
zasuwa teleskopowa

POZIOM PORÓWNAWCZY

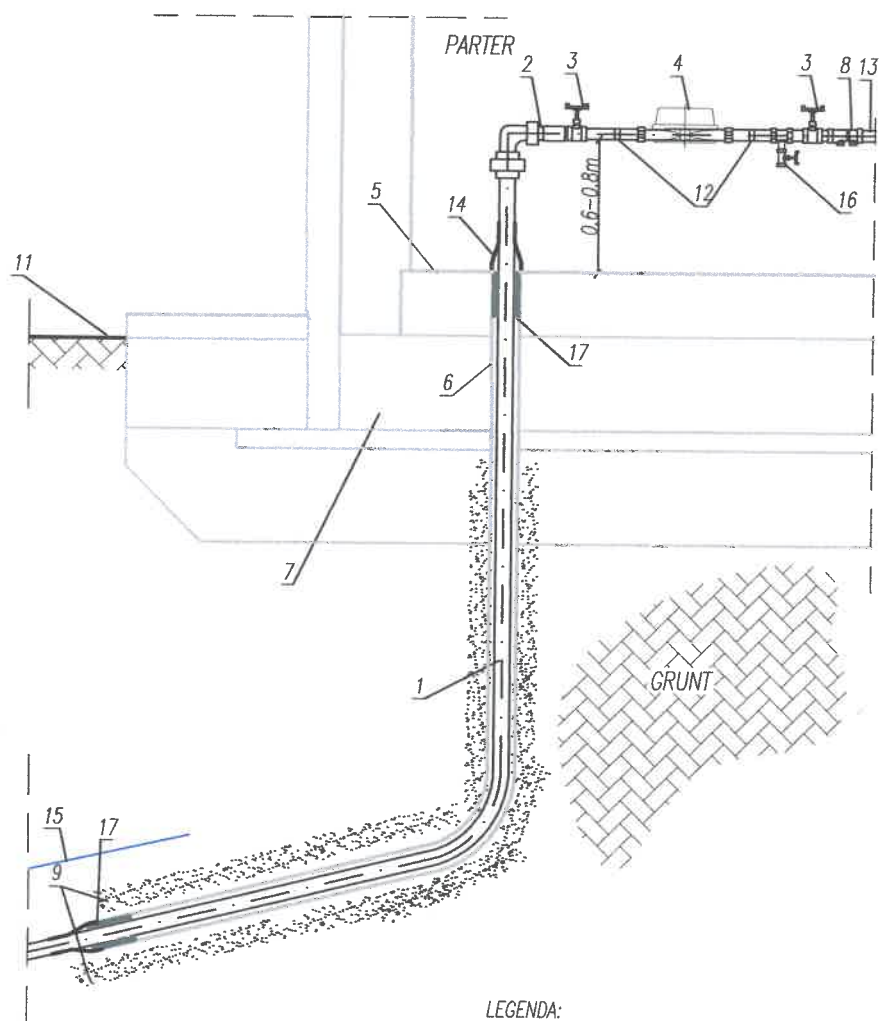
253,00 m n.p.m.

RZĘDNA TERENU ISTN.	258,35	258,32
RZĘDNA OSI RUROCIĄGU	256,82	256,80
PRZYKRYCIE RUROCIĄGU	1,50	1,50
ŚREDNICA, MATERIAŁ	SDR11 PE40	
ODLEGŁOŚCI	0,00	4,00
HEKTOMETRY	T1	ZW2
	0	

Uwaga - wodociąg należy układać na 10cm podsyp



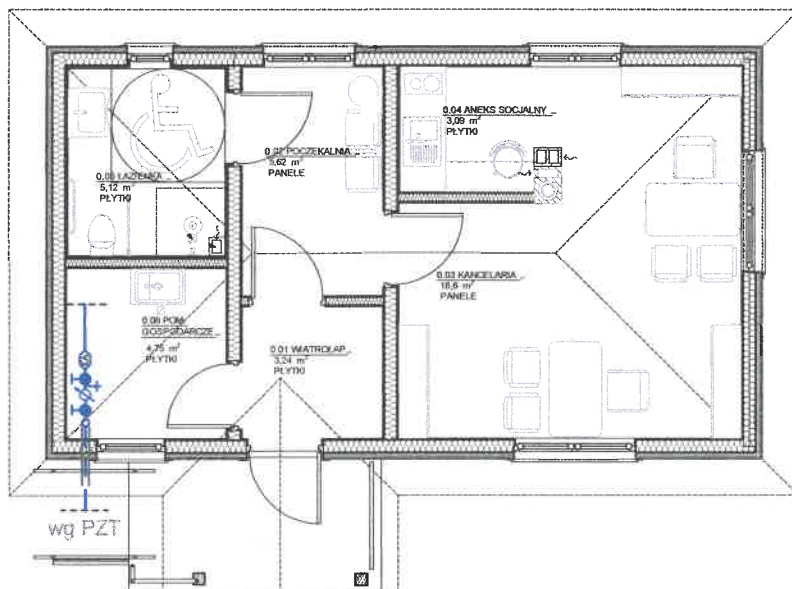
Inwestor	Państwowe Gospodarstwo Leśne Lasy Państwowe Nadleśnictwo Koniecpol, ul. Różana 11, 42-230 Koniecpol	Data: 09. 2020.
Opracowanie projektu:	Przedsiębiorstwo BELLIS Piotr Budzynowski 29-100 Włoszczowa, Danków Mały 1B, tel. 508 187 117	Branża: SANITARNA
Temat:	Projekt budowlany przyłącza wody do budynku administracyjno - biurowego kancelarii leśnej na działkach nr ewid. 1452, 1528, obręb 0011 Mękarzów, gmina Moskorzów	Skala: .
Tytuł rysunku:	SCHEMAT WĘZŁA WODOCIĄGOWEGO WŁĄCZENIA DO SIECI	Nr rys. S - 3
Autor:	mgr inż. Piotr Budzynowski	Podpis:
	Nr upr. SWK/0078/PW05/14	



LEGENDA:

- 1 - rura PE, Dn 40 przyłącza wodociągowego
- 2 - przejście rury PE DN40 na rurę stalową 1"
- 3 - zawór przelotowy ocynkowany grzybkowy DN25
- 4 - wodomierz JS - 4-02 DN 20, PN 16
- 5 - pomieszczenie w którym będzie zainstalowany wodomierz
- 6 - rura osłonowa elastyczna z twor. sztucz. DZ75 np Arot
- 7 - płyta fundamentowa budynku
- 8 - zawór zwrotny antyskażeniowy DN 25
- 9 - podsypka i obsypka piaskowa
- 11 - powierzchnia terenu
- 12 - mocowanie zabudowy wodomierza
- 13 - instalacja wewnętrzna budynku
- 14 - manszeta gumowa
- 15 - niebieska taśma ostrzegawcza
- 16 - trójnik stalowy z zaworem spustowym 0,5 "
- 17 - uszczelnienie elastyczne

Inwestor	Państwowe Gospodarstwo Leśne Lasy Państwowe Nadleśnictwo Koniecpol, ul. Różana 11, 42-230 Koniecpol	Data: 09. 2020.
Opracowanie projektu:	Przedsiębiorstwo BELLIS Piotr Budzynowski 29-100 Włoszczowa, Danków Mały 1B, tel. 508 187 117	Branża: SANITARNA
Temat:	Projekt budowlany przyłącza wody do budynku administracyjno - biurowego kancelarii leśnej na działkach nr ewid. 1452, 1528, obręb 0011 Mękarzów, gmina Moskorzew	Skala: - Nr rys. S - 4
Tytuł rysunku:	-SCHEMAT ZABUDOWY WODOMIERZA I PRZEJŚCIA PRZECZ PŁYTĘ FUNDAMENOWĄ	Podpis:
Autor:	mgr inż. Piotr Budzynowski	Nr upr. SWK/0078/PWOS/14



Legenda

- instalacja wodociągowa prowadzona po ścianach
- - - instalacja wodociągowa prowadzona pod posadzką
- ⊕ wodomierz Ø20 typ JS
- ⊕ zawór prosty z zaworem spustowym
- ⊕ zawór prosty
- ⊕ EA zawór antyskażeniowy typu EA

Inwestor:	Państwowe Gospodarstwo Leśne Lasy Państwowe Nadleśnictwo Koniecpol, ul. Różana 11, 42-230 Koniecpol	Data: 09. 2020.
Opracowanie projektu:	Przedsiębiorstwo BELLIS Piotr Budzynowski 29-100 Włoszczowa, Danków Mały 1B, tel. 508 187 117	Branża: SANITARNA
Temat:	Projekt budowlany przyłącza wody do budynku administracyjno - biurowego kancelarii leśnej na działkach nr ewid. 1452, 1528, obręb 0011 Mękarzów, gmina Moskorzew	Skala: 1 : 100
Tytuł rysunku:	PROFIL PRZYŁĄCZA WODOCIĄGOWEGO	Nr rys. S-5
Autor:	mgr inż. Piotr Budzynowski	Podpis <i>[Signature]</i>
	Nr upr. SWK/0078/PWOS/14	



Włoszczowski Zakład Wodociągów i Kanalizacji Sp. z o.o.

ul. Wiejska 55, 29-100 Włoszczowa

tel/fax +48 41 39-43-680, e-mail: oczyszczalnia.wloszczowa@wp.pl

NIP 6090071419, REGON 260733356

Włoszczowa, 27.11.2019 r.

WŁOSZCZOWSKI ZAKŁAD
WODOCIĄGÓW I KANALIZACJI SP. Z O.O.
ul. Wiejska 55, 29-100 Włoszczowa
TE. 41 30 62 01 9 M (80)
NIP 6090071419, REGON 260733356
Sąd Rejonowy w Kielcach KRS 0000490379

Pełnomocnik:

Paweł Malus

ul. Przewóz 34 lok. 108

30-716 Kraków

dot. : warunków technicznych wykonania przyłącza wodociągowego do:

projektowanego budynku biurowego kancelarii leśnej zlokalizowanego na działce nr ewid. 1528 w miejscowości Mękarzów, gm. Moskorzew.

W odpowiedzi na wniosek z dnia 13.11.2019 r. (data wpływu - 22.11.2019 r.) podajemy warunki na jakich należy zaprojektować i wykonać przyłącze wodociągowe do nieruchomości j.w:

A. WARUNKI TECHNICZNE :

I. Przyłącze wodociągowe.

1. Przyłącze wodociągowe zaprojektować w nawiązaniu do istniejącej sieci wodociągowej z rur PCV Ø 160 mm w działce nr ewid. 1452 (pas drogowy). Za włączeniem zaprojektować i wykonać zasuwę klinową odcinającą z uszczelnieniem miękkim z obudową i skrzynką żeliwną.
2. Przyłącze wodociągowe zaprojektować i wykonać z rur i kształtek PEHD 100 SDR 11 PN 16 – średnica wg obliczeń.
3. Maksymalne dobowe zapotrzebowanie na pobór wody wynosić może: 0,1 m³/dobę.
4. Pomiar zużycia wody wodomierzem (montażu wodomierza dokonuje dostawca wody) – średnica wg obliczeń zapotrzebowania na wodę. Lokalizacja zestawu wodomierzowego za pierwszą zewnętrzną ścianą budynku (w miejscu wejścia przyłącza) w piwnicy lub na parterze, w miejscu wydzielonym, suchym, łatwo dostępnym, zabezpieczonym przed zamarzaniem, zalaniem wodą lub uszkodzeniem – montaż konsoli na wysokości 0,6-0,8 od podłoża. Dopuszcza się lokalizację wodomierza w studzience wodomierzowej. Za zestawem wodomierzowym zaprojektować i zamontować zawór zwrotny antyskażeniowy zgodnie z obowiązującą normą.

B. WARUNKI FORMALNO-PRAWNE

- Opracowaną dokumentację uzgodnić branżowo w Włoszczowskim Zakładzie Wodociągów i Kanalizacji spółka z o.o. z siedzibą we Włoszczowie przy ul. Wiejskiej 55.
- Roboty zlecić do wykonania firmie lub osobie fizycznej posiadającej uprawnienia budowlane w branży sanitarnej.
- Włączenie w sieć można dokonać tylko w obecności pracownika Zakładu po wcześniejszym zgłoszeniu i uzgodnieniu terminu.
- Wykonane przyłącze podlega odbiorowi technicznemu przez Włoszczowski Zakład Wodociągów i Kanalizacji spółka z o.o.
- Wykonać inwentaryzację geodezyjną powykonawczą, której 1 egz. opatrzony klauzulą o przyjęciu do zasobów geodezyjnych PODGiK Starostwa Powiatowego we Włoszczowie należy przekazać do tut. Zakładu.
- Na wykonanie prac w pasie drogowym należy uzyskać zgodę od zarządcy drogi.
- Niniejsze warunki techniczne tracą ważność po upływie trzech lat od daty wydania.

ZA ZGODNOŚĆ
Z ORYGINAŁEM

Z up. WŁOSZCZOWA

mgr inż. Dominik
KUCHAŃSKI
BEZPOŚREDNIO ZASTĘPCY

Sąd Rejonowy w Kielcach X Wydział Gospodarczy KRS 0000490379

Kapitał Zakładowy 38 258 500 zł opłacony w całości

Nr konta: PKO BP SA O/WŁOSZCZOWA 39 1020 2629 0000 9902 0290 3482

ZDP.DT.4312.82.2020.MK

DECYZJA

Na podstawie art. 39 ust. 3 ustawy z dnia 21 marca 1985r. o drogach publicznych (Dz. U. z 2020r. poz. 470 ze zm.), art. 104 ustawy z dnia 14 czerwca 1960r. – Kodeks postępowania administracyjnego (Dz. U. z 2020r. poz. 256 ze zm.), uchwały Nr 52/04 Zarządu Powiatu Włoszczowskiego z dnia 31 sierpnia 2004r. w sprawie upoważnienia Dyrektora Zarządu Dróg Powiatowych we Włoszczowie do załatwiania spraw należących do kompetencji zarządcy drogi, w tym do wydawania decyzji administracyjnych i postanowień w sprawach określonych w przepisach ustawy o drogach publicznych oraz w przepisach wykonawczych do tej ustawy po rozpatrzeniu wniosku Pana Pawła Malusa ul. Przewóz 34, 30-716 Kraków działającego w imieniu inwestora PAŃSTWOWEGO GOSPODARSTWA LEŚNEGO Lasy Państwowe Nadleśnictwo Koniecpol ul. Różana 11, 42-230 Koniecpol

zezwała się wnioskodawcy

na lokalizację w pasie drogowym drogi powiatowej nr 0236T Damiany – Chlewska Wola – Mękarzów – Dąbrówka – gr. woj. świętokrzyskiego – (Rędziny) urządzeń infrastruktury technicznej niezwiązanych z potrzebami zarządzania drogami i potrzebami ruchu drogowego tj. przyłącza wodociągowego do działki nr 1528 – obręb 0011 Mękarzów, zgodnie z załączoną do wniosku mapą, na następujących warunkach:

- głębokość posadowienia przyłącza należy dostosować do głębokości istniejącej w pasie drogowym sieci wodociągowej,
- wykop w pasie drogowym należy wykonać jako wąskoprzestrzenny,
- na całej długości przyłącza w pasie drogowym należy zaprojektować rurę ochronną,
- projektowaną zasuwę wodociągową należy umieścić poza pasem drogowym,
- po zakończeniu robót należy uporządkować pas drogowy,
- prace należy prowadzić poza okresem zimowym,
- projekt techniczno-budowlany przyłącza należy uzgodnić z ZDP we Włoszczowie,
- na czas prowadzenia prac w pasie drogowym należy opracować projekt zabezpieczenia robót.

Jednocześnie Zarząd Dróg Powiatowych we Włoszczowie udziela Inwestorowi prawa do dysponowania działką nr 1452 – obręb 0011 Mękarzów stanowiącą część pasa drogowego drogi powiatowej nr 0236T w celu ubiegania się o pozwolenie na budowę bądź dokonania zgłoszenia robót związanych wyłącznie z przedmiotową decyzją.

Zgoda zarządcy drogi wyrażona w niniejszej decyzji nie jest równoznaczna z pozwoleniem na budowę, które powinno być uzyskane w trybie i na zasadach określonych w przepisach ustawy z dnia 7 lipca 1994r. Prawo Budowlane (Dz. U. z 2020r. poz. 1333 ze zm.). Niniejsze zezwolenie nie stanowi też zezwolenia na prowadzenie robót w pasie drogowym. Strona powinna wystąpić do zarządcy drogi o wydanie decyzji na prowadzenie robót w pasie drogowym i ustalenie za powyższe opłaty oraz decyzji ustalającej opłatę za umieszczenie w pasie drogowym urządzeń niezwiązanych z potrzebami zarządzania drogami lub potrzebami ruchu drogowego zgodnie z art. 40 ust. 1 i 2 ustawy z dnia 21 marca 1985r. o drogach publicznych.

UZASADNIENIE

Zgodnie z art. 39 ust. 1 pkt 1 ustawy o drogach publicznych zabronione jest lokalizowanie w pasie drogowym obiektów i urządzeń infrastruktury technicznej niezwiązanych z potrzebami

ZA ZGODNOŚĆ
Z ORYGINAŁEM

zarządzania drogami lub potrzebami ruchu drogowego. Wyjątek stanowi zapis ust. 3 cyt. Przepisu, zgodnie z którym w szczególnie uzasadnionych przypadkach umieszczenie w pasie drogowym urządzeń niezwiązanych z potrzebami zarządzania drogami lub potrzebami ruchu drogowego może nastąpić za zezwoleniem właściwego zarządcy drogi.

Z przywołanego przepisu wynika jednoznacznie, iż ustawodawca w celu ochrony pasa drogowego przeznaczonego do prowadzenia ruchu lub postoju pojazdów oraz ruchu pieszych wprowadził zakaz umieszczania w nim ww. urządzeń. Warunkiem odstępstwa od tego zakazu jest wystąpienie w konkretnej sprawie szczególnie uzasadnionego przypadku. Udzielenie, zatem rzeczowego zezwolenia winno mieć charakter wyjątkowy.

W uznaniu organu I instancji w niniejszej sprawie zachodzą przesłanki określone w art. 39 ust. 3 ustawy o drogach publicznych, uzasadniające wyrażenie zgody na zlokalizowanie w pasie drogowym drogi powiatowej nr 0236T Damiany – Chlewska Wola – Mękarzów – Dąbrówka – gr. woj. świętokrzyskiego – (Rędziny) urządzeń infrastruktury technicznej niezwiązanych z potrzebami zarządzania drogami i potrzebami ruchu drogowego tj. przyłącza wodociągowego do działki nr 1528 (obręb 0011 Mękarzów). Lokalizacja nie powinna wpływać negatywnie na funkcjonowanie układu drogowego pod warunkiem zachowania przez stronę wnioskującą ww. warunków.

Decyzja jest zgodna z wolą strony. Zgodnie z warunkami decyzji obowiązkiem strony, przed przystąpieniem do robót i fizycznego umieszczenia urządzenia niezwiązanego z potrzebami zarządzania drogami lub potrzebami ruchu drogowego, niezbędnym jest wystąpienie wykonawcy robót z wnioskiem o wydanie przez zarządcę drogi, decyzji tak na ustalenie opłaty za umieszczenie w pasie drogowym ww. urządzenia w związku z przedmiotową decyzją, jak i zezwolenia na prowadzenie robót i ustalenia za powyższe opłat.

POUCZENIE

Od niniejszej decyzji przysługuje stronie prawo do wniesienia odwołania za pośrednictwem Dyrektora ZDP we Włoszczowie do Samorządowego Kolegium Odwoławczego w Kielcach w terminie 14 dni od dnia jej otrzymania.

W trakcie biegu terminu do wniesienia odwołania strona może zrzec się prawa do wniesienia odwołania wobec organu administracji publicznej, który wydał decyzję.

Z dniem doręczenia organowi administracji publicznej oświadczenia o zrzeczeniu się prawa do wniesienia odwołania, decyzja staje się ostateczna i prawomocna.

Z up. Zarządu Powiatu
DYREKTOR
Zarządu Dróg Powiatowych
we Włoszczowie

mgr Norbert Gąsieniec

Otrzymują:

1. PAŃSTWOWE GOSPODARSTWO LEŚNE
Lasy Państwowe
Nadleśnictwo Koniecpol
ul. Różana 11
42-230 Koniecpol
2. Aa.

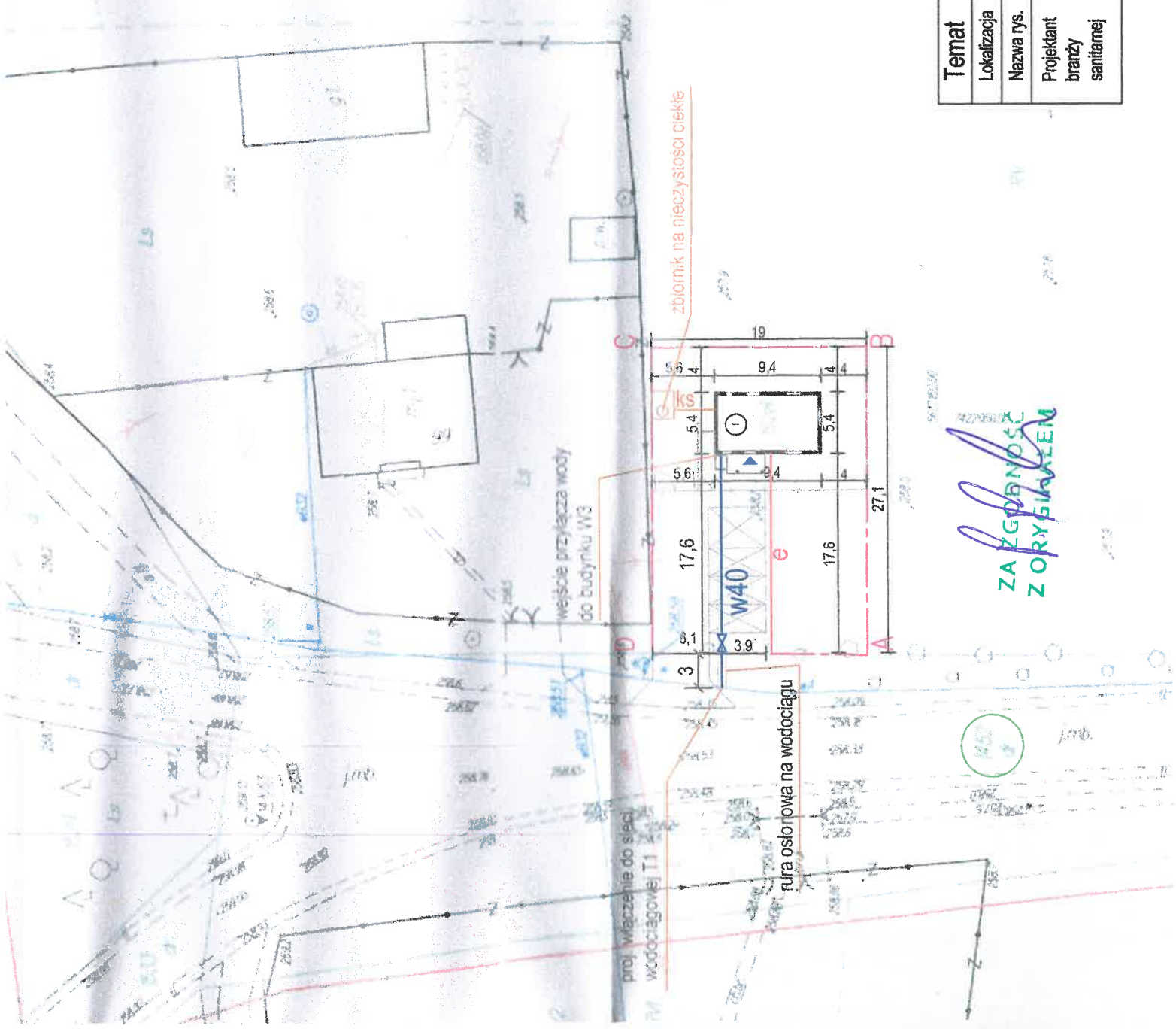
ZŁOŻONOŚĆ
Z ORYGINAŁEM

w40 PROJEKTOWANE PRZYŁĄCZE
WODOCIĄGOWE DN40 PE
PROJEKTOWANA ZASUWA
WODOCIĄGOWA (ZW2)

1452
dr

DZIAŁKA OBJĘTA WNIOSEM

Projektowany budynek
administracyjno - biurowy
Proj. przyłącz elektroenergetyczny
Proj. zewn. instalacja kanalizacji san.
A-D teren planowanej inwestycji
na działce 1528



Temat	Przyłącz wodociągowy budynku biurowego kancelarii leśnej			
Lokalizacja	Nr działki : 1452, 1528 , obręb 0011 Mękarzów, gmina Moskorzew			
Nazwa rys.	Plan zagospodarowania terenu			
Projektant branży sanitarnej	Nazwisko i imię	Upr. budowlane	Skala	Data
	Piotr Budzynowski	SWK/0078/ PWOS/14	1:500	09.2020.

MAPA DO CELÓW PROJEKTOWYCH skala 1:500

sekcja: 7.139.11.12.3.4

GKN.6640.1313.2019

Miejscowość Mękarzów

Jedn. ewid. 261303_2 MOSKORZEW

Obręb: 261303_2.0011 MĘKARZÓW

Działka nr: 1528 Z ORYGINAŁEM

mgr inż. Piotr Budzynowski

UPRAWNIENIA BUDOWLANE
DO PROJEKTOWANIA KIEROWANIA ROBOTAMI
bez ograniczeń w zakresie instalacji i robót w zakresie sieci, wodociągów i kanalizacji

13.10.13

2019 12.08.2019

- 1 Osnowa pozioma: układ 2000 strefa 7
- 2 Osnowa pionowa: układ Kronsztad 86
- 3 Mapa nie może służyć do projektowania budynków położonych w odległości 4.0 m lub mniejszej od granic nieruchomości. Granice wykazano na podstawie danych
- 4 Nie wyklucza się istnienia w obszarze opracowania obiektów wykazanych w opracowaniach planistycznych, projektach budowlanych i innych dokumentach objętych
- 5 Dla działki nr 1528 nie badano obciążeni służebnościami gruntowymi.

Wykonawca

ZARZĄD DRÓG POWIATOWYCH
we Włoszczowie
ul. Jędrzejowska 81, 29-100 Włoszczowa
tel. 41 3941023, 41 3942519

UZGODNIONO ZGODNIE
Z DECYZJĄ ZDP DT. 4312.82.2020.MK
z dnia 05.08.2020r.

INSPEKTOR
mgr inż. Małgorzata Kowal

Jadwigów, dnia 02.11.2019r.

LEGENDA:

Włoszczowa, wrzesień 2020 r.

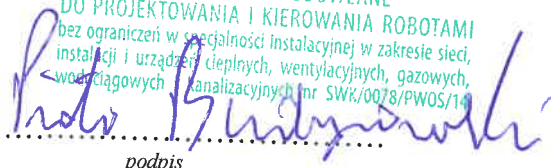
Oświadczenie o sporządzaniu projektu budowlanego, zgodnie z obowiązującymi przepisami i zasadami wiedzy technicznej.

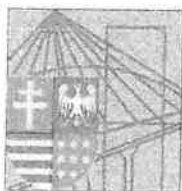
Na podstawie ustawy art.20 ust.4 pkt.2 z dnia 7 lipca 1994r. – Prawo Budowlane (Dz. U. Z 2003r. Nr207, poz. 2016, wraz z późniejszymi zmianami)

Niniejszym oświadczam, że projekt budowlany branży sanitarnej: budowa przyłącza wodociągowego na działkach nr 1452, 1528 obr. 0011 Mękarzów, został sporządzony zgodnie z obowiązującymi przepisami oraz zasadami wiedzy technicznej.

Świadomy odpowiedzialności karnej za podanie prawdziwych danych w niniejszym oświadczeniu i zgodnie z art. 233 Kodeksu karnego potwierdzam własnoręcznym podpisem prawdziwość złożonego oświadczenia.

1. Piotr Budzynowski

mgr inż. Piotr Budzynowski
UPRAWNIENIA BUDOWLANE
DO PROJEKTOWANIA I KIEROWANIA ROBOTAMI
bez ograniczeń w specjalności instalacyjnej w zakresie sieci,
instalacji i urządzeń cieplnych, wentylacyjnych, gazowych,
wodociągowych i kanalizacyjnych (nr SWK/0078/PWOS/14)

.....
podpis



ŚWIĘTOKRZYSKA
OKRĘGOWA
I Z B A
INŻYNIERÓW
BUDOWNICTWA

Kielce dnia, 30 czerwca 2014r.

Okręgowa Komisja Kwalifikacyjna
sygn. akt SK-0054-0001(2)/14

DECYZJA

Na podstawie art. 24 ust. 1 pkt 2 ustawy z dnia 15 grudnia 2000r. o samorządach zawodowych architektów, inżynierów budownictwa oraz urbanistów (*tekst jednolity: Dz.U. z 2013r., poz. 932 z późn. zm.*) i art. 12 ust. 1, art. 12 ust. 3, art. 13 ust.1, art. 14 ust. 1 pkt 4 ustawy z dnia 7 lipca 1994r. Prawo budowlane (*tekst jednolity: Dz.U. z 2013r., poz. 1409 z późn. zm.*) oraz § 15, § 23 ust. 1 rozporządzenia Ministra Transportu i Budownictwa z dnia 28 kwietnia 2006r. w sprawie samodzielnych funkcji technicznych w budownictwie (*Dz.U. z 2006r. Nr 83, poz. 578 z późn. zm.*), po ustaleniu, że zostały spełnione warunki w zakresie przygotowania zawodowego oraz po złożeniu egzaminu na uprawnienia budowlane z wynikiem pozytywnym

Pan

Piotr Stanisław Budzynowski

magister inżynier inżynierii środowiska

urodzony dnia 21 września 1984 roku we Włoszczowie

otrzymuje

UPRAWNIENIA BUDOWLANE
nr ewidencyjny SWK/0078/PWOS/14

do projektowania i kierowania robotami budowlanymi

bez ograniczeń

w specjalności instalacyjnej w zakresie sieci, instalacji
i urządzeń cieplnych, wentylacyjnych, gazowych,
wodociągowych i kanalizacyjnych



P O L S K A
I Z B A
INŻYNIERÓW
BUDOWNICTWA

Zaświadczenie

o numerze weryfikacyjnym:

SWK-DU1-KF5-4R4 *

Pan Piotr Stanisław Budzynowski o numerze ewidencyjnym SWK/IS/0176/14
adres zamieszkania Danków Mały 1 B, 29-100 Włoszczowa
jest członkiem Świętokrzyskiej Okręgowej Izby Inżynierów Budownictwa i posiada wymagane
ubezpieczenie od odpowiedzialności cywilnej.
Niniejsze zaświadczenie jest ważne od 2019-11-01 do 2020-10-31.

Zaświadczenie zostało wygenerowane elektronicznie i opatrzone bezpiecznym podpisem elektronicznym
weryfikowanym przy pomocy ważnego kwalifikowanego certyfikatu w dniu 2019-10-03 roku przez:

Wojciech Płaza, Przewodniczący Okręgowej Rady Świętokrzyskiej Okręgowej Izby Inżynierów Budownictwa.

(Zgodnie art. 5 ust 2 ustawy z dnia 18 września 2001 r. o podpisie elektronicznym (Dz. U. 2001 Nr 130 poz. 1450) dane w postaci
elektronicznej opatrzone bezpiecznym podpisem elektronicznym weryfikowanym przy pomocy ważnego kwalifikowanego certyfikatu są
równoważne pod względem skutków prawnych dokumentom opatrzonym podpisami własnoręcznymi.)

* Weryfikację poprawności danych w niniejszym zaświadczeniu można sprawdzić za pomocą numeru weryfikacyjnego zaświadczenia na
stronie Polskiej Izby Inżynierów Budownictwa www.piib.org.pl lub kontaktując się z biurem właściwej Okręgowej Izby Inżynierów
Budownictwa.